

## RELATÓRIO DO OPERADOR

### I. Apresentação da instituição e da sua situação face à garantia da qualidade

#### 1.1 Indicar o nome da entidade formadora.

(designação da Escola, Centro de Formação ou outro tipo de entidade, conforme legalmente instituído)

Agrupamento de Escolas de Tábua

#### 1.2 Indicar a morada e contactos da entidade formadora.

(morada, contacto telefónico e endereço eletrónico; circunscrever a informação à sede, no caso de haver outras unidades orgânicas)

Morada: Rua Prof. Dr. Caeiro da Matta, nº4 | 3420-335 Tábua

Contacto telefónico: 235410100

Endereço eletrónico: geral@aetabua.pt

#### 1.3. Indicar o nome, o cargo e contactos do responsável da entidade formadora.

(contacto telefónico e endereço eletrónico)

Nome do responsável: Sidónio Fernandes Costa

Cargo: Diretor do Agrupamento

Contacto telefónico: 235410100

Endereço eletrónico: sidoniocosta@aetabua.pt

#### 1.3.1 Indicar o nome da entidade proprietária e respetivo representante.

(a preencher, se aplicável)

Ministério da Educação

#### 1.4 Apresentar, de forma sucinta, a missão, a visão e os objetivos estratégicos da instituição para a educação e formação profissional (EFP) dos jovens, no contexto da sua intervenção.

##### Missão:

O Agrupamento tem como missão prestar um serviço educativo de qualidade e contribuir para a formação de alunos autónomos, responsáveis, com capacidade permanente de aprender. Pretendemos formar cidadãos aptos a compreender o mundo que os rodeia e a participar ativamente na comunidade.

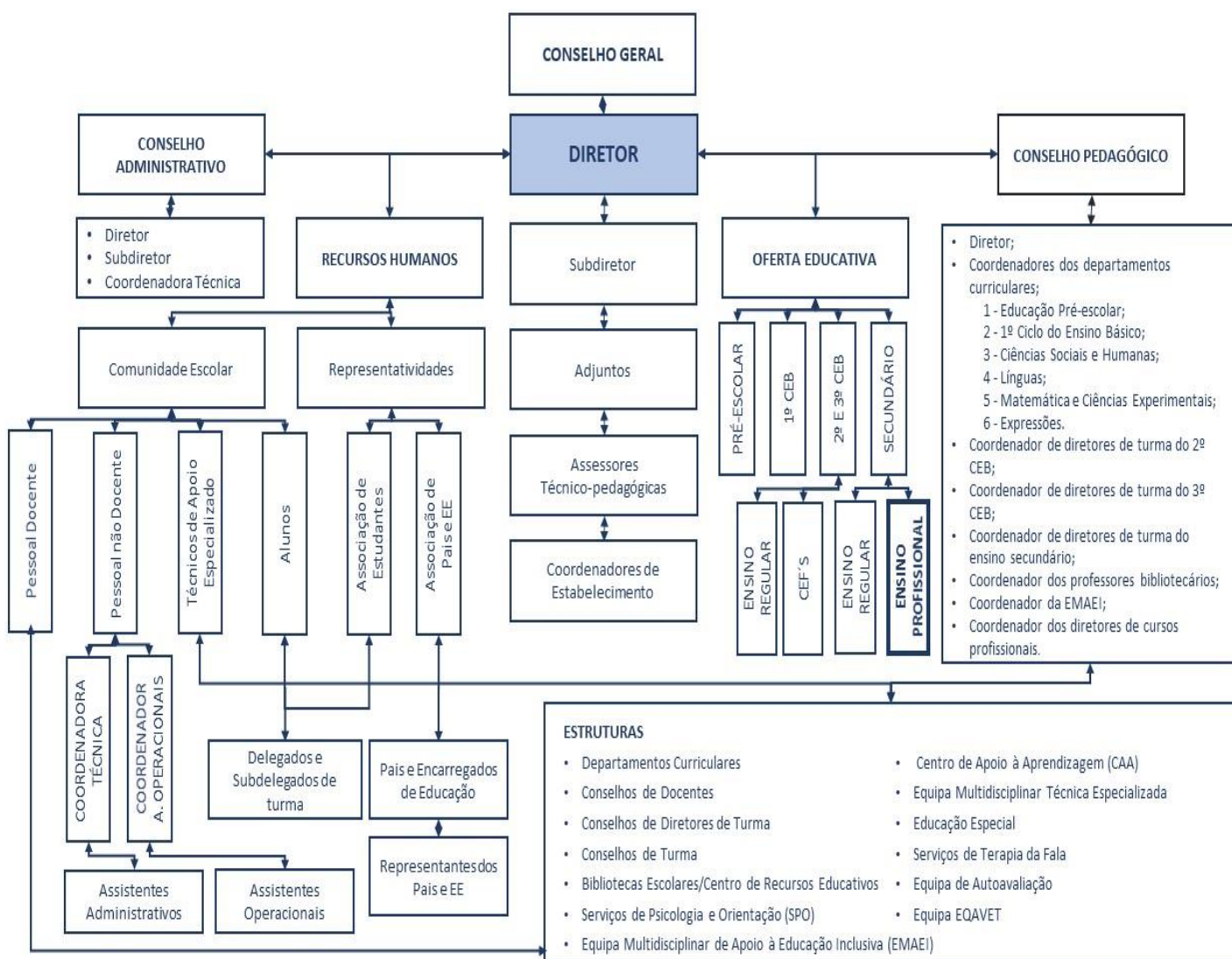
##### Visão:

Pretendemos ser uma escola globalizadora e integradora de saberes, onde todos aprendam e que contribua de modo decisivo para o desenvolvimento social, económico e cultural da comunidade.

**Objetivos estratégicos:**

- a) Promover o sucesso escolar;
- b) Melhorar a qualidade de sucesso;
- c) Reduzir o abandono escolar;
- d) Garantir a oferta de respostas curriculares diferenciadas;
- e) Melhorar a qualidade, eficácia e eficiência do sistema de educação e de formação.

**1.5 Inserir o organograma da instituição.**



**1.6 Preencher a tabela infra, indicando toda a oferta formativa de nível 4 para jovens, à data da elaboração do relatório e nos dois anos letivos anteriores.**

Tipologia do curso	Designação do curso	N.º de Turmas/Grupos de Formação N.º de Alunos/Formandos (Totais por curso, em cada ano letivo) *					
		2017/18		2018 /19		2019 /20	
		N.º T/GF	N.º AL	N.º T/GF	N.º AL	N.º T/GF	N.º AL
Tipo IV	Técnico de Apoio à Gestão Desportiva	2	28	1	14	0	0
Tipo IV	Técnico de Desporto	1	17	2	41	3	61
Tipo IV	Técnico de Gestão do Ambiente	1	11	0	0	0	0
Tipo IV	Técnico de Gestão de Equipamentos Informáticos	2	21	1	10	2	24
Tipo IV	Técnico de Processamento e Controlo da Qualidade Alimentar	1	9	1	8	1	8
Tipo IV	Técnico de Vendas	1	7	0	0	0	0
Tipo IV	Técnico de Turismo	1	13	1	12	0	0

\* Se aplicável, incluir a oferta noutras unidades orgânicas, para além da sede

**1.7 Selecionar a situação da instituição face à implementação do sistema de garantia da qualidade:**

- Criação de um sistema alinhado com o quadro EQAVET
- Adaptação do sistema em uso ao quadro EQAVET

**1.8 Apresentar a listagem dos objetivos que a instituição definiu para o alinhamento com o Quadro EQAVET.**

Assumindo a autoavaliação como um exercício contínuo e cíclico de balanço, reflexão e monitorização, que permitem a identificação de áreas de intervenção prioritárias e a (re)definição de estratégias de atuação, o AET propõe-se reconfigurar a informação existente, no modelo até agora adotado (CAF-Educação), para os parâmetros do Quadro EQAVET, de modo a:

- a) Alinhar o desenvolvimento da ação do AET com as 4 fases de Total Quality Management (TQM) – planeamento, implementação, avaliação e revisão;
- b) Fomentar a articulação entre os principais stakeholders e estimular o diálogo acerca da qualidade da EFP;
- c) Melhorar a qualidade da formação cursos EFP promovidos pelo AET;
- d) Estimular o autoconhecimento necessário à implementação de uma cultura de aprendizagem e melhoria contínua;
- e) Implementar uma política de gestão da qualidade alinhada com o Quadro EQAVET;
- f) Obter o selo de conformidade EQAVET, apresentando-se como uma entidade formadora de qualidade.

**1.9 Preencher a tabela infra, indicando quando foram desenvolvidas as etapas do processo de alinhamento com o Quadro EQAVET.**

Etapas do processo de alinhamento com o Quadro EQAVET	Data Início (mês/ano)	Data Conclusão (mês/ano)
Elaboração do Documento Base para o alinhamento	Fevereiro 2019	Abril 2019
Elaboração do Plano de Ação para o alinhamento	Janeiro 2019	Fevereiro 2019
Recolha de dados – Indicador 4a) Conclusão dos cursos	Julho 2019	Dezembro 2019
Recolha de dados – Indicador 5a) Colocação dos diplomados	Setembro 2019	Março 2020
Recolha de dados – Indicador 6a) Ocupação dos diplomados	Setembro 2019	Março 2020
Recolha de dados – Indicador 6b3) Satisfação dos empregadores	Fevereiro 2020	Março 2020
Análise contextualizada dos resultados dos indicadores EQAVET, e de outros em uso, e da aferição dos descritores EQAVET/práticas de gestão	Março 2020	Março 2020*
Identificação das melhorias a introduzir na gestão da EFP	Março 2020	Março 2020*

Elaboração do Relatório do Operador	Março 2020	Março 2020
Anexo 1 ao Relatório do Operador - Plano de Melhoria	Março 2020	Março 2020*
Anexo 2 ao Relatório do Operador – Fontes de evidência do cumprimento dos critérios de conformidade EQAVET	Março 2020	Março 2020*
<b>Observações</b> *) Dados os constrangimentos causados pela pandemia COVID-19, no que se refere à recolha e discussão de alguns dados, aguarda-se uma melhor conjuntura para a sua concretização.		

### 1.10 Identificar os documentos orientadores da instituição e relatórios relevantes para a garantia da qualidade e indicar as respetivas ligações eletrónicas.

Projeto Educativo – [http://aetabua.pt/Documentos/ProjetoEducativo\\_2019\\_23.pdf](http://aetabua.pt/Documentos/ProjetoEducativo_2019_23.pdf)

Regulamento Interno – [http://www.aetabua.pt/Documentos/RI\\_2020.pdf](http://www.aetabua.pt/Documentos/RI_2020.pdf)

Projeto de Desenvolvimento Curricular – [http://aetabua.pt/Documentos/PDC\\_AET\\_19\\_20.pdf](http://aetabua.pt/Documentos/PDC_AET_19_20.pdf)

Contrato de Autonomia – [http://www.aetabua.pt/Documentos/Contrato\\_Autonomia.pdf](http://www.aetabua.pt/Documentos/Contrato_Autonomia.pdf)

Manual do professor do Ensino e Formação Profissional – (Aguarda publicação em <https://eqavet.wixsite.com/eqavet-aetabua>)

## II. Gestão da oferta de EFP considerando os princípios EQAVET

**Descrever os procedimentos desenvolvidos pela instituição que evidenciam a aplicação de cada uma das fases do ciclo de garantia e melhoria da qualidade na gestão da oferta de EFP.**

### 2.1 Fase de Planeamento

**Planificação do trabalho no âmbito EQAVET** – Constituição da Equipa EQAVET; definição das principais tarefas e responsabilidades de cada elemento da equipa; criação de subgrupos de trabalho; definição e calendarização das ações a desenvolver; envio da documentação inicial (documento base, plano de ação).

**Comunicação da Equipa EQAVET** – Realização de reuniões presenciais de toda a equipa; reuniões dos subgrupos de trabalho; contactos presenciais ou via email, com todos os elementos ou com elementos em particular, de acordo com a sua função/responsabilidade.

**Documentação EQAVET** – Recolha da documentação proveniente da ANQEP; análise de exemplos de outras entidades em processo de certificação; análise da documentação implementada, no Agrupamento, no âmbito da educação e formação profissional (EFP); definição da necessidade de reformulação da documentação existente; definição da documentação a ser criada.

**Plano de comunicação** – Proposta de criação de um espaço, na página web do Agrupamento para informação e repositórios de documentos; planificação das ações a desenvolver: reunião com docentes do Agrupamento; apresentação do processo aos alunos, pais e encarregados de educação; comunicação

com as empresas locais e stakeholders; planificação de uma palestra sobre boas práticas no EFP (dias culturais do Agrupamento).

**Auscultação dos Intervenientes** – Definição da população alvo dos questionários (alunos, ex-alunos, pais e encarregados de educação, docente e entidades parceiras); elaboração dos questionários e definição do seu formato – online/em papel e definição dos momentos de aplicação.

**Procedimentos internos** – Análise dos documentos internos que regem o funcionamento dos cursos de EFP: Regulamento Interno, Guião do EFP e Manuais; análise dos modelos adotados, de suporte à atividade pedagógica e administrativa relativamente à sua eficácia, formatação, codificação e âmbito de aplicação; proposta para a elaboração de um manual de procedimentos para o EFP.

**Processo ensino-aprendizagem (E-A)** – Avaliação da necessidade de revisão dos critérios de avaliação e da reestruturação dos cursos e da adequação dos conteúdos educativos e formativos, como resposta aos atuais referenciais de formação e à legislação em vigor; identificação de estratégias para um maior envolvimento dos pais/encarregados de educação; definição da necessidade de sensibilização dos docentes e formadores no que se refere: à revisão das prática de E-A, ao ajustamento a avaliação dos alunos no que se refere à sua vertente formativa, ao envolvimento dos alunos em todo processo de E-A, à promoção de atividades com carácter mais prático, à antecipação para prevenção do insucesso.

**Formação em Contexto de Trabalho (FCT)** – Identificação das empresas parceiras em anos letivos anteriores; apresentação de uma estratégia de abordagem e de comunicação sobre o processo de certificação EQAVET; definição das entidades parceiras a serem auscultadas, em colaboração com os diretores de curso procedeu-se ao levantamento e seriação das entidades de acolhimento, dos diferentes cursos de EFP; proposta para a definição de uma política de qualidade no que se refere ao acompanhamento das atividades de estágio.

## 2.2 Fase de Implementação

**Planificação do trabalho no âmbito EQAVET** – Envio dos documentos elaborados (documento base e plano de ação) ao consultor para apreciação e recolha de recomendações de melhoria; reunião presencial com o consultor para análise do ponto de situação; reorganização da planificação das tarefas inicialmente propostas, em consequência da análise do trabalho realizado até ao momento.

**Comunicação da Equipa EQAVET** – Realização de 10/11 reuniões de equipa, bem como a de vários momentos de trabalho entre os diferentes elementos dos subgrupos. No contexto da pandemia COVID-19 a equipa procura realizar e cumprir com as suas tarefas e responsabilidades, à distância, utilizando o email e a vídeo conferência como meio de comunicação.

**Documentação EQAVET** – Reformulação da documentação já existente, face às necessidades impostas pelo processo de alinhamento, bem como às propostas apresentadas pelos diferentes docentes do Agrupamento; criação de novos modelos; renumeração dos modelos existentes.

**Plano de comunicação** – Divulgação dos cursos EFP junto da comunidade educativas através de panfletos, outdoors, meios de comunicação do Agrupamento; participação ativa em eventos promovidos por entidades externas, em representação de cursos de EFP; criação de uma página web onde constam todas as informações sobre o processo de alinhamento EQAVET do Agrupamento (<https://eqavet.wixsite.com/eqavet-aetabua>); foram realizadas as intervenções planificadas quanto à apresentação do processo EQAVET junto dos docentes, alunos, pais e encarregados de educação. Foi realizado o contacto com algumas das empresas locais, no entanto não foi possível concluir esse processo, motivado pela situação de emergência que se tem vivido. A palestra sobre boas práticas no EFP, agendada para a semana dos dias culturais do Agrupamento não se pôde realizar, tendo em consideração, numa primeira fase o plano de contingência do Agrupamento, reiterado pelo encerramento das escolas a todas as atividades presenciais.



**Auscultação dos Intervenientes** – Com base nos indicadores previstos foram elaborados e aplicados questionários, em formato papel, aos pais e encarregados de educação de todos os graus de ensino, com o objetivo de traçar as expectativas e graus de satisfação, bem como perceber qual a “imagem” dos cursos de EFP têm, junto desta parcela da comunidade educativa; realização de questionários aos ex-alunos, via email e telefonicamente. Os inquéritos aos docentes e entidades parceiras acabaram por não se concretizar, tendo em consideração o estado de emergência entretanto imposto atualmente, e que motivou a necessidade de envolver vários elementos da equipa em tarefas prioritárias, que antecederam as tomadas de decisão a nível governamental.

**Procedimentos internos** – Apresentação de propostas de alteração ao Regulamento Interno em revisão; elaboração do manual do professor do ensino e formação profissional, com base no Guião dos cursos profissionais, nos manuais existentes das aplicações e no Regulamento Interno entretanto aprovado, apresentando-se como um manual de procedimentos para o professor/formador do EFP; reformulação dos modelos de suporte à atividade pedagógica e administrativa.

**Processo ensino-aprendizagem (E-A)** – Reformulação dos critérios de avaliação e estruturação dos cursos de iniciação, após auscultação dos grupos disciplinares/departamentos; sensibilização dos encarregados de educação para o seu maior envolvimento no processo E-A, nas reuniões realizadas no início do 2º período; alteração/adaptação das práticas de E-A com maior envolvimento dos alunos nas atividades desenvolvidas, implementando atividades de trabalho prático/colaborativo entre os diferentes elementos envolvidos; promoção da participação de alunos em atividades e organizações de entidades parceiras, com o objetivo de aproximar os alunos do mercado de trabalho, desenvolvendo competências essenciais ao seu sucesso futuro; promoção de um contacto de proximidade mais efetivo, realizado em colaboração com os diretores de turma, com o objetivo de prevenir situações de insucesso ou abandono escolar.

**Formação em Contexto de Trabalho (FCT)** – Concretização de contactos com as entidades parceiras dos cursos em ano de FCT; alguns diretores de curso estabeleceram novos contactos, alargando assim o leque de entidades parceiras, que poderão ser o motor de todo o processo de melhoria da política de qualidade, no que se refere ao acompanhamento das atividades de estágio.

### 2.3 Fase de Avaliação

**Planificação do trabalho no âmbito EQAVET** – Nem todos os prazos, inicialmente previstos, foram inteiramente cumpridos pelo surgimento de outras tarefas, prioritárias, que envolviam os elementos da equipa. Embora não se verificassem desvios significativos, dado o momento atual provocado pela pandemia COVID-19, neste momento é imprevisível o impacto ou o atraso na realização/concretização de algumas das ações, a curta/médio prazo.

**Comunicação da Equipa EQAVET** – A avaliação da comunicação entre os diferentes elementos da equipa é positiva, sendo que, desde há algumas semanas e num futuro próximo, esta comunicação passará pela realização exclusiva de contactos via email e videoconferência.

**Documentação EQAVET** – A organização documental, no que se refere à utilização de modelos próprios é uma prática generalizada, sendo uma tarefa em constante atualização/criação, à medida que vão surgindo novas necessidades, apresentando-se como uma das tarefas em constante reformulação. Neste momento falta concluir a renumeração de alguns dos documentos, implicando a colaboração dos elementos responsáveis pelas diferentes plataformas informáticas. Foi elaborado o presente relatório e reformulados o documento base e o plano de ação, para posterior envio.

**Plano de comunicação** – Apesar de terem sido utilizados vários canais de comunicação para a divulgação do processo EQVET, reconhecemos que esta não teve os efeitos esperados, pelo que será necessário aumentar e melhorar quer os meios de comunicação como o tipo de abordagem junto dos diferentes elementos da comunidade educativa. Não foi possível concluir o processo de comunicação com as

entidades parceiras, motivado pelo estado de emergência que se tem vivido. A palestra prevista será reagendada para data a definir.

**Auscultação dos Intervenientes** – Até ao momento, apenas foram recolhidos alguns dos dados relativos à população alvo dos inquéritos aplicados/a aplicar. Neste momento falta concluir o tratamento e a análise dos dados recolhidos, para a partir das conclusões que emanarem dessa análise, se proceder à implementação de melhorias de atuação, que poderão avaliadas em posteriores questionários a aplicar.

Não foram ainda aplicados os questionários aos alunos, visto que o objetivo seria realizá-lo após a palestra prevista para o final do 2º período e que não foi possível realizar. Esta será uma tarefa que irá decorrer nas próximas semanas, independentemente da não realização da palestra.

Apesar de já concluído e estar prevista a sua aplicação para as primeiras semanas de março, a aplicação de questionários aos parceiros não foi realizada, por toda a conjuntura que se veio a criar desde o início desde mês, quer pela mobilização de diversos elementos da equipa, quer pela realidade vivida em cada entidade parceira, pelo que optamos por concluir esta tarefa posteriormente e assim que nos parecer viável a sua aplicação junto das empresas/entidades.

Perante o exposto estamos cientes que algumas das ações previstas no nosso plano de ação não serão concretizadas na sua plenitude nos tempos previstos.

**Procedimentos internos** – O manual do professor do EFP está em fase de conclusão, faltando apenas a última revisão do documento e a sua aprovação em Conselho Pedagógico, estando para breve a sua publicação/divulgação. Neste momento parece-nos pertinente a elaboração de um manual de procedimento para os serviços administrativos de forma a uniformizar procedimentos, tarefa esta realizada em colaboração com a chefe dos serviços administrativos.

**Processo ensino-aprendizagem (E-A)** – Chegadas a este momento, os conselhos de turma reunirão podendo-se, a partir desse momento, perceber os efeitos da aplicação das medidas propostas para a promoção do sucesso bem como da qualidade de sucesso.

Um aspeto que continua a ser negativo, embora sem expressão clara neste Agrupamento, são os casos de abandono escolar, que continua a persistir apesar dos esforços realizados por todos elementos da comunidade. Este será um dos indicadores a tentar melhorar.

**Formação em Contexto de Trabalho (FCT)** – Apesar da suspensão da realização da FCT dos nossos alunos, os diretores de curso têm mantido contacto com as diferentes entidades de acolhimento, como forma de promover a proximidade de comunicação, enquanto se aguardam novas resoluções quanto a esta situação. Das respostas recebidas é possível afirmar-se que esta ação tem sido bem acolhida pelos responsáveis das diferentes instituições

## 2.4 Fase de Revisão

Analisando o caminho realizado até ao momento e as ações concretizadas e avaliadas apontamos algumas tarefas a serem revistas, melhoradas ou reprogramadas, na sequência das limitações impostas às escolas pela pandemia COVID-19:

- Melhoria/atualização do documento base;
- Atualização do plano de ação;
- Conclusão da análise do Manual do professor do ensino e formação profissional e sua atualização;
- Criação de um manual de procedimentos para os serviços administrativos;
- Melhorar o contacto com os elementos da comunidade educativa;
- Melhorar a publicitação da estratégia do Agrupamento em matéria do EFP;



- Promover a divulgação da oferta formativa para o próximo ano escolar, logo que a rede de ofertas formativas para 2020-2021 esteja aprovada;
- Concretizar a palestra sobre boas práticas no ensino do ensino e formação profissional;
- Recolher, analisar e/ou avaliar os resultados obtidos nos questionários.

### III. Áreas de melhoria na gestão da oferta de EFP

**Apresentar o Plano de Melhoria, através do preenchimento do Anexo 1 ao presente relatório.**

O processo de implementação EQAVET tem ainda um curto período de implementação, razão pela qual os resultados de alguns indicadores ainda não são mensuráveis ou comparáveis, com a fiabilidade desejável.

Alguns dos dados não foram, ainda, possíveis de recolher e/ou analisar tendo em consideração a atual situação do País e do mundo, motivada pela pandemia COVID-19, que ditou o encerramento de todos os serviços não essenciais, no âmbito do estado de emergência.

Contudo a equipa continua a trabalhar e a realizar gerir esforços, no sentido de recolher o máximo de dados que permita uma análise e avaliação válida.

Apesar destas dificuldades encontradas, e tendo por base os dados recolhidos até ao momento, foi elaborado o plano de melhoria do AET, conforme apresentado no anexo 1 do presente documento, que se pretende atualizar em momento oportuno.

### IV. Fontes de evidência do cumprimento dos critérios de conformidade EQAVET

**Enumerar os documentos e os critérios que evidenciam, através do preenchimento do Anexo 2 ao presente relatório.**

Ver anexo 2.

## V. Conclusão

### Apresentar as mudanças resultantes do alinhamento do sistema de garantia da qualidade com o Quadro EQAVET na gestão da melhoria contínua da oferta de EFP.

As tarefas levadas a cabo com vista à obtenção do selo de qualidade EQAVET foi um passo importante para o Agrupamento de Escolas de Tábua (AET), pois implicou uma reflexão interna e a implementação de um conjunto de ações estruturadas e sistemáticas, levando ao aperfeiçoamento da qualidade do trabalho feito pelos docentes e formadores no âmbito da formação profissional, assim como ao melhoramento do nível de aptidão dos alunos.

A implementação das medidas proporcionou e continuará a proporcionar, ganhos de eficácia, eficiência e inovação, com impacto no ensino profissional, procurando-se que este possa vir a ter repercussões em todo o funcionamento do Agrupamento, principalmente no que se refere à sistematização de procedimentos mas ainda, e mais importante, nas aprendizagens de todos os alunos do Agrupamento.

Pretendeu-se dar maior visibilidade às parcerias existentes e aos resultados de empregabilidade, sendo isso, também, uma mais-valia para a manutenção dos nossos alunos, bem como a captação de alunos de fora do concelho.

Outro objetivo procurado é o de facilitar a integração dos alunos finalistas no mercado de trabalho, uma vez que as entidades empregadoras continuam a preferir recrutar trabalhadores provindos de entidades formadoras certificadas.

Embora não tenha surgido como um objetivo estratégico para esta ação, a verdade é que as ações desenvolvidas estão contribuir para que se esbata a ideia, que por vezes existe nos alunos e famílias, de que o ensino profissional é uma via de ensino e formação de qualidade inferior, e que não é impeditiva ou limitativa no prosseguimento de estudo, inclusivamente no acesso ao ensino superior.

A aplicação do processo EQAVET permitiu documentar, desenvolver, monitorizar, avaliar e melhorar a eficiência da oferta dos cursos profissionais oferecida pelo AET e a qualidade das práticas de gestão, implicando processos de monitorização regulares, envolvendo mecanismos de avaliação interna e externa e relatórios de progresso, estabelecendo critérios de qualidade e descritores indicativos que sustentem a monitorização e a produção de relatórios por parte dos sistemas e dos operadores de EFP.

---

---

### Os Relatores



(Sidónio Costa)

Diretor do Agrupamento de Escolas de Tábua



(Sandra Bompastor)

Coordenadora da Equipa EQAVET

Tábua, 30 de março de 2020

## DOCUMENTOS ANEXOS

**Anexo 1 – Plano de Melhoria**

**Anexo 2 – Fontes de evidência do cumprimento dos critérios de conformidade EQAVET**

## Anexo 1 - Plano de Melhoria

---

### 1. Análise contextualizada dos resultados dos indicadores EQAVET selecionados, e de outros em uso, e da aferição dos descritores EQAVET/ práticas de gestão que sustentam o presente Plano de Melhoria

O processo de implementação EQAVET tem ainda um curto período de implementação, razão pela qual os resultados de alguns indicadores ainda não são mensuráveis ou comparáveis com a fiabilidade desejável.

#### ✓ INDICADOR 4: TAXA DE CONCLUSÃO DOS CURSOS

##### Objetivo específico nº 1: Taxa de Conclusão em cursos de EFP

Valores de referência: em média 11,3% abandonam os cursos antes de os concluir.

Meta Prevista para 2019-2020: 10,7%

Os diretores de turma, os diretores de curso e os docentes têm procurado realizar um acompanhamento mais próximo dos alunos, procurando prevenir situações potenciais de abandono escolar, no entanto registaram-se, até ao momento 8 casos de abandono, atingindo os 8,7%.

##### Objetivo específico nº 2: Melhorar a taxa de sucesso/conclusão

Valores de referência: a taxa de conclusão de todos os módulos lecionados, nos 2 primeiros anos do ciclo de formação, é de 74% e a taxa de conclusão do curso é de 60%.

Meta prevista para ciclo de formação 2017-2020: taxa de sucesso - 75% e conclusão do curso – 62%

Ainda não há dados disponíveis, pois nenhum aluno concluiu todos os módulos do ano/ciclo de formação, nem realizou a prova de aptidão profissional (PAP) até este momento.

##### Objetivo específico nº 3: Promover a qualidade das Provas de Aptidão Profissional (PAP)

Valores de referência: a taxa de conclusão das PAP é de 96,9%, sendo a classificação média de 15,0 valores.

Meta prevista para ciclo de formação 2017-2020: taxa de conclusão – 97,3, classificação média – 15,3 valores.

Ainda não há dados disponíveis, pois nenhum aluno realizou a prova de aptidão profissional (PAP) até este momento. Alguns alunos já se encontram numa fase avançada do desenvolvimento das suas PAP com o apoio dos docentes.

✓ **INDICADOR 5: TAXA DE COLOCAÇÃO APÓS CONCLUSÃO DE CURSOS DE EFP**

**Objetivo específico nº 4: incrementar o relacionamento com as empresas**

Valores de referência: sem diagnóstico.

Meta Prevista para 2019-2020: realizar 2 interações anuais, por cada curso/turma.

O Serviço de Psicologia e Orientação do Agrupamento realizou sessões de informação escolar nas turmas.

As turmas dos cursos de desporto estiveram envolvidas na dinamização de 3 atividades desportivas organizadas por 2 parceiros do Agrupamento, a Câmara Municipal de Tábua e a Coordenação Local do Clube de Desporto Escolar – Coimbra.

Motivado pelo plano de contingência à COVID-19 não foi possível a realização da palestra sobre boas práticas, para a qual estavam convidados representantes de empregadores e instituições de ensino superior, entre outras atividades, planificadas para o 2º e 3º período. Algumas das visitas de estudo e/ou atividades de interação previstas não puderam ser realizadas por falta de verba.

✓ **INDICADOR 6: UTILIZAÇÃO DAS COMPETÊNCIAS ADQUIRIDAS NO LOCAL DE TRABALHO**

**Objetivo específico nº 5: melhorar a capacidade e resposta da EFP às novas necessidades do mercado de trabalho**

Valores de referência: sem diagnóstico.

Meta Prevista para 2019-2020: realizar 2 interações anuais, por cada curso/turma.

Motivado pelo plano de contingência à COVID-19 não foi possível a realização da palestra sobre boas práticas, para a qual estavam convidados representantes de empregadores e instituições de ensino superior, entre outras atividades, planificadas para o 2º e 3º período.

**Objetivo específico nº 6: melhorar o grau de satisfação das empresas empregadoras**

Valores de referência: a classificação média obtida na Formação em Contexto de Trabalho (FCT) é de 17,2 valores; a taxa de satisfação da entidade de acolhimento na FCT é em média de 88,9% (considerando as menções de Muito Bom e Bom), não existindo valores de referência para o grau de satisfação dos empregadores dos alunos/formandos que concluíram os cursos.

Meta Prevista para 2019-2020: 17,4valores, taxa de satisfação 89,4%.

Ainda não há dados disponíveis, pois nenhum aluno concluiu a FCT até este momento. Alguns alunos já se encontram a realizar a sua FCT, no entanto, e devido ao plano de contingência da COVID-19, todas as atividades de estágio encontram-se suspensas.

Ainda não foram realizados os inquéritos de satisfação às empresas que acolhem alunos/formandos em FCT, bem como aos empregadores dos alunos/formandos que concluíram os cursos.

2. Identificação das áreas de melhoria, objetivos e metas a alcançar (inserir/eliminar/formatar, tanto quanto necessário)

Área de Melhoria	Descrição da Área de Melhoria	Objetivo	Descrição do objetivo e metas a alcançar (quando disponível, indicar o ponto de partida)
AM1	TAXA DE CONCLUSÃO DOS CURSOS	O1	Reduzir a taxa de abandono escolar com a seguinte progressão: 10,7% (2019-2020); 10,4% (2020-2021) e 10% (2021-2022). <b>Valores de referência:</b> em média 11,3% abandonaram os cursos antes de os concluir.
		O2	Melhorar a taxa de conclusão de todos os módulos lecionados, nos 2 primeiros anos do ciclo de formação e a taxa de conclusão do curso, com a seguinte progressão: 75,0% - 62% (2019-2020); 76% - 64%(2020-2021) e 77% - 65% (2021-2022). <b>Valores de referência:</b> taxa de sucesso - 74% e conclusão do curso - 60%
		O3	Melhorar a taxa de conclusão das PAP e a sua classificação média, com a seguinte progressão: 97,3% - 15,3 valores (2019-2020); 97,5% - 15,4 valores (2020-2021) e 97,7% - 15,5 valores (2021-2022) <b>Valores de referência:</b> taxa de conclusão – 96,9%, classificação média - 15,0 valores
AM2	TAXA DE COLOCAÇÃO APÓS CONCLUSÃO DE CURSOS DE EFP	O4	Promover o relacionamento com as empresas para conhecer melhor as necessidades de mão-de-obra e os avanços tecnológicos, de produção e de mercado, estabelecendo 2 interações anuais, por curso. (Aumentar em 5% novas parcerias por ano letivo)  Realizar sessões para procura de emprego (1 sessão de técnicas de procura de emprego, por turma, no último ano do curso; realizar pelo menos 1 simulação de entrevista de emprego por turma finalista).  Acompanhar a elaboração, por parte das turmas finalistas, dos Curricula Vitae em português e em inglês
AM3	UTILIZAÇÃO DAS COMPETÊNCIAS ADQUIRIDAS NO LOCAL DE TRABALHO	O5	Adequar o perfil do aluno ao perfil do local de estágio, tentando potenciar ao máximo a sua empregabilidade.  Recolher as sugestões/recomendações feitas por entidades parceiras.  Melhorar as competências pessoais e sociais dos alunos apreciadas/exigidas pelo mercado de trabalho  Aumentar em 5% novas parcerias por ano letivo.



		06	<p>Melhorar a classificação média da FCT, com a seguinte progressão: 17,4 valores (2019-2020); 17,5 valores (2020-2021) e - 17,6 valores (2021-2022)</p> <p><b>Valores de referência:</b> No ciclo de formação 2016-2019, a média das avaliações da FCT é 17,2 valores.</p> <p>Melhorar taxa de satisfação da entidade de acolhimento na FCT, com a seguinte progressão: 89,4% (2019-2020); 89,7% (2020-2021) e 90% (2021-2022)</p> <p><b>Valores de referência:</b> No ciclo de formação 2016-2019, a média da taxa de satisfação da entidade de acolhimento na FCT é de 89,9%.</p>
--	--	----	--

### 3. Identificação das ações a desenvolver e sua calendarização (inserir/eliminar/formatar, tanto quanto necessário)

Área de Melhoria	Ação	Descrição da Ação a desenvolver	Data Início (mês/ano)	Data Conclusão (mês/ano)
AM1	A1	Realizar mensalmente o acompanhamento e controlo do absentismo e nas situações de potencial risco, executar os procedimentos de prevenção junto do aluno, do encarregado de educação e se necessário solicitando a intervenção do SPO e/ou CPCJ	Setembro/2019	Junho/2020
	A2	Acompanhar o percurso escolar dos alunos, motivando-os para a aprendizagem, usando estratégias de diferenciação curricular e apoiando-os de modo a conseguirem ultrapassar as suas dificuldades	Setembro/2019	Junho/2020
	A3	Acompanhar os alunos em todo o processo e etapas da prova de aptidão profissional, desde a conceção da ideia e do projeto, o seu desenvolvimento, conclusão e defesa, motivando-os para a sua concretização.	Setembro/2019	Junho/2020
AM2	A4	Proceder ao levantamento das empresas/entidades parceiras, verificar contactos, formalizando protocolos de colaboração	Setembro/2019	Junho/2020
	A5*	Contactar as empresas/entidades para conhecer melhor as necessidades de mão-de-obra e os avanços tecnológicos, de produção e de mercado.	Setembro/2019	Junho/2020
	A6	Contactar novas empresas/entidades propondo-lhes parcerias.	Setembro/2019	Junho/2020
	A7	Contactar as empresas/entidades para auscultação das entidades que recebem os alunos em FCT, para garantir uma preparação ajustada às necessidades das empresas/instituições	Setembro/2019	Junho/2020

	A8*	Realizar 1 sessão de técnicas de procura de emprego e 1 sessão de simulação de entrevista de emprego, nas turmas de 12º ano.	Abril/2020	Junho/2020
	A9*	Acompanhar a elaboração dos Currícula Vitae em português e em inglês, nas turmas de 12ºano	Abril/2020	Junho/2020
AM3	A10	Realizar os inquéritos de satisfação e empregabilidade aos ex-alunos	Setembro/2019	Junho/2020
	A11*	Realizar, anualmente, uma palestra sobre as boas práticas no EFP, convidando ex-alunos, entidades empregadores e instituições do ensino superior.	Março/2020	Março/2020
	A12*	Realizar os inquéritos de expectativas aos alunos do EFP	Março/2020	Março/2020
	A13*	Acompanhar as tarefas desenvolvidas na Formação em Contexto de Trabalho	Abril/2020	Junho/2020
	A14*	Realizar os inquéritos de satisfação das entidades de acolhimento da FCT	Junho/2020	Junho/2020

\* - A concretização de algumas das ações está pendente devido ao encerramento das escolas na sequência da pandemia COVID-19. Será retomada após o regresso ao normal funcionamento das escolas ou, se possível, através de contactos por email, telefone ou videoconferência.

#### 4. Mecanismos previstos para monitorização do Plano de Melhoria

O Plano de Melhoria é monitorizado trimestralmente pela Equipa EQAVET, sujeito à supervisão do consultor externo contratado para apoiar a implementação do processo de certificação.

São aferidas as atividades realizadas/por realizar, os eventuais desvios às metas definidas, sendo reformuladas/reajustadas as ações de melhoria que seja necessário.

É elaborado um relatório de monitorização que é apresentado à Equipa de Autoavaliação, ao Conselho Pedagógico e ao Conselho Geral, que analisam e podem emitir recomendações relativamente ao Plano de Melhoria. Todas as informações são registadas em atas das equipas EQAVET, assim como dos órgãos de gestão e administração do AET.

#### 5. Formas previstas para divulgação do Plano de Melhoria

O Plano de Melhoria é divulgado internamente, através de email aos colaboradores e publicação na página eletrónica do Agrupamento.

O Plano de Melhoria é dado a conhecer aos stakeholders externos através da página eletrónica do Agrupamento e em sessões de divulgação/partilha de boas práticas EQAVET.

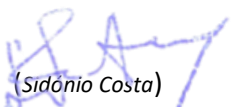
#### 6. Observações (caso aplicável)

O ano letivo de 2019/2020 é o ano de implementação do processo de certificação EQAVET, pelo que alguns dos procedimentos estão ainda em fase de desenvolvimento. A implementação de todas as tarefas e ações planeadas está a ser dificultada pelas circunstâncias mundiais atuais. Numa fase de grande adaptação a uma forma de trabalho pouco utilizada, é o momento de se adaptarem alguns procedimentos para que sejam os objetivos a que nos propusemos.

---

---

## Os Relatores

  
(Sidónio Costa)

*Diretor do Agrupamento de Escolas de Tábua*

  
(Sandra Bompastor)

*Coordenadora da Equipa EQAVET*

Tábua, 30 de março de 2020

## Anexo 2 - Fontes de evidência do cumprimento dos critérios de conformidade EQAVET

Princípios EQAVET	Fase 1 – Planeamento		Critérios de conformidade EQAVET (Cf. Anexo 10)
	Práticas de gestão da EFP		
Visão estratégica e visibilidade dos processos e resultados na gestão da EFP	P1	As metas/objetivos estabelecidos pelo operador estão alinhados com as políticas europeias, nacionais e regionais.	C1. Planeamento
	P2	As ações delineadas traduzem a visão estratégica partilhada pelos <i>stakeholders</i> internos e externos.	
	P3	A relação entre as metas/objetivos estabelecidos e a sua monitorização através dos indicadores é explícita.	C5. Diálogo institucional para a melhoria contínua da oferta de EFP
	P4	A atribuição de responsabilidades em matéria de garantia da qualidade é explícita.	
	P5	Parcerias e iniciativas de cooperação com outros operadores são planeadas.	
	P6	O sistema de garantia da qualidade em uso é explícito e conhecido pelos <i>stakeholders</i> internos e externos.	
	P7	Os profissionais participam, desde o início, no planeamento dos diferentes aspetos da oferta formativa, incluindo o processo de garantia da qualidade.	

<b>Envolvimento dos <i>stakeholders</i> internos e externos</b>	p8	Os <i>stakeholders</i> internos e externos são consultados na identificação e análise de necessidades locais (alunos/formandos e mercado de trabalho) e a sua opinião é tida em conta na definição da oferta formativa.	C6. Aplicação do ciclo de garantia e melhoria da qualidade da oferta de EFP
<b>Melhoria contínua da EFP utilizando os indicadores selecionados</b>	p9	Os planos de ação traduzem as mudanças a introduzir em função da informação produzida pelos indicadores selecionados.	
	P10	O processo de autoavaliação, consensualizado com os <i>stakeholders</i> internos e externos, é organizado com base na informação produzida pelos indicadores selecionados.	

Princípios EQAVET	Fase 2 – Implementação		Critérios de conformidade EQAVET (Cf. Anexo 10)
	Práticas de gestão da EFP		
Visão estratégica e visibilidade dos processos e resultados na gestão da EFP	11	Os recursos humanos e materiais/financeiros são dimensionados e afetados de forma a alcançar os objetivos traçados nos planos de ação.	C2. Implementação
	12	Ações de formação contínua são disponibilizadas com base em necessidades de desenvolvimento de competências dos profissionais.	
Envolvimento dos <i>stakeholders</i> internos e externos	13	Os profissionais frequentam periodicamente as ações de formação disponibilizadas e colaboram com os <i>stakeholders</i> externos para melhorar o seu desempenho.	C5. Diálogo institucional para a melhoria contínua da oferta de EFP
	14	As parcerias estabelecidas são utilizadas como suporte da implementação dos planos de ação.	
Melhoria contínua da EFP utilizando os indicadores selecionados	15	As mudanças são introduzidas de acordo com os planos de ação de melhoria definidos.	C6. Aplicação do ciclo de garantia e melhoria da qualidade da oferta de EF
	16	Os instrumentos e procedimentos de recolha de dados, consensualizados com os <i>stakeholders</i> internos e externos, são aplicados no quadro do processo de autoavaliação definido.	



Princípios EQAVET	Fase 3 – Avaliação		Critérios de conformidade EQAVET (Cf. Anexo 10)
	Práticas de gestão da EFP		
	<p><b>Critério de Qualidade</b> As avaliações de resultados e processos regularmente efetuadas permitem identificar as melhorias necessárias.</p> <p><b>Descritores Indicativos</b></p> <ul style="list-style-type: none"> <li>- A autoavaliação é efetuada periodicamente de acordo com os quadros regulamentares regionais ou nacionais, ou por iniciativa dos prestadores de EFP</li> <li>- A avaliação e a revisão abrangem os processos e os resultados do ensino, incluindo a avaliação da satisfação do formando, assim como o desempenho e satisfação do pessoal</li> <li>- A avaliação e a revisão incluem mecanismos adequados e eficazes para envolver as partes interessadas a nível interno e externo</li> <li>- São implementados sistemas de alerta rápido</li> </ul>		
<b>Visão estratégica e visibilidade dos processos e resultados na gestão da EFP</b>	A1	Mecanismos de alerta precoce para antecipar desvios aos objetivos traçados estão instituídos.	C3. Avaliação
<b>Envolvimento dos stakeholders internos e externos</b>	A2	Mecanismos que garantam o envolvimento dos <i>stakeholders</i> internos e externos na avaliação estão instituídos.	C5. Diálogo institucional para a melhoria contínua da oferta de EFP
	A3	Os resultados da avaliação são discutidos com os <i>stakeholders</i> internos e externos.	C6. Aplicação do ciclo de garantia e melhoria da qualidade da oferta de EFP
<b>Melhoria contínua da EFP utilizando os indicadores selecionados</b>	A4	A autoavaliação periódica utiliza um referencial consensualizado com os <i>stakeholders</i> internos e externos e identifica as melhorias a introduzir, em função da análise da informação produzida.	
	A5	As melhorias a introduzir a nível de processos e resultados têm em conta a satisfação dos <i>stakeholders</i> internos e externos.	

Princípios EQAVET	Fase 4 – Revisão		Critérios de conformidade EQAVET (Cf. Anexo 10)
	Práticas de gestão da EFP		
	<p><b>Critério de Qualidade</b> Os resultados da avaliação são utilizados para se elaborarem planos de ação adequados à revisão das práticas existentes.</p> <p><b>Descritores Indicativos</b></p> <ul style="list-style-type: none"> <li>- São recolhidas impressões dos formandos sobre as suas experiências individuais de aprendizagem e o ambiente de aprendizagem e ensino. São utilizadas conjuntamente com as impressões dos professores, para inspirar novas ações</li> <li>- É dado amplo conhecimento público da informação sobre os resultados da revisão</li> <li>- Os procedimentos de recolha de <i>feedback</i> e de revisão fazem parte de um processo estratégico de aprendizagem da organização</li> <li>- Os resultados do processo de avaliação são discutidos com as partes interessadas, sendo elaborados planos de ação adequados</li> </ul>		
<b>Visão estratégica e visibilidade dos processos e resultados na gestão da EFP</b>	R1	Os resultados da avaliação, e os procedimentos necessários à revisão das práticas existentes consensualizados com os <i>stakeholders</i> , são tornados públicos.	C4. Revisão
<b>Envolvimento dos <i>stakeholders</i> internos e externos</b>	R2	O <i>feedback</i> dos <i>stakeholders</i> internos e externos é tido em consideração na revisão das práticas existentes.	C5. Diálogo institucional para a melhoria contínua da oferta de EFP
<b>Melhoria contínua da EFP utilizando os indicadores selecionados</b>	R3	Os resultados da avaliação e as mudanças a introduzir sustentam a elaboração dos planos de ação adequados.	C6. Aplicação do ciclo de garantia e melhoria da qualidade da oferta de EFP
	R4	Revisões são planeadas e informam a regular atualização das práticas.	

### Fontes de evidência do cumprimento dos critérios de verificação de conformidade EQAVET (Cf. Anexo 10)

Documento				Código dos focos de observação evidenciados
N.º do Documento (a atribuir para o efeito)	Designação	Autoria	Divulgação	C1P1 a C1P4; C2I1 a C2I3; C3A1 a C3A4; C4R1 a C4R3; C5T1 e C5T2; C6T1 a C6T3.
1	Documento base	Equipa EQAVET	Página web EQAVET	C1P1 a C1P4; C3A5
2	Plano de ação EQAVET	Equipa EQAVET	Página web EQAVET	C1P7; C1P9; C3A5; C4R3 a C4R4;
3	Regulamento Interno	AET	Site do Agrupamento	C2I1; C2P4
4	Projeto Educativo 2019-2021	AET	Site do Agrupamento	C1P1 a C1P4
5	Ata Conselho Geral	AET	Email para os docentes (minuta síntese da reunião)	C2I1; C3A3; C4R1
6	Ata Conselho Pedagógico	AET	Utilatas	C1P2; C2I1; C2I2; C3A3; C4R1
7	Atas de Departamento/grupo	AET	Utilatas	C2I1; C3A3; C4R1 a C4R4
8	Regimento da Equipa EQAVET	Equipa EQAVET	Página web EQAVET	C2P4
9	Atas Equipa EQAVET	Equipa EQAVET	Utilatas	C1P4; C1P5; C1P6; C2I6; C3A3
10	Página web EQAVET	Equipa EQAVET	Site do Agrupamento	C1P1 a C1P10; C4R1
11	Plano Anual de Atividades	Equipa EQAVET	Site do Agrupamento, email para os docentes	C1P1; C1P2; C1P3; C1P5; C5P5; C2I4
12	Indicadores EQAVET	Equipa EQAVET	Página web EQAVET	C1P1; C1P10
13	Emails trocados com parceiros	Equipa EQAVET, diretores de curso	Email	C2I4; C5I4; C6I6; C3A2
14	Protocolos de cooperação	AET, Equipa EQAVET, diretores de curso	Protocolos	C1P6
15	Protocolos de FCT	AET	Protocolos	C1P6; C5P7; C2I4
16	Cadernetas de FCT	AET	Caderneta de FCT	C5P7; C2I4; C3A2; C3A3; C5A2; C5A3
17	Cadernetas de PAP	AET	Caderneta de PAP	C2I4; C3A2; C3A3
18	Modelos do EFP	Equipa EQAVET	Email, Página web EQAVET	C2I1; C2I5; C3A1; C3A2; C3A3
19	Manual do professor do EFP	Equipa EQAVET	Página web EQAVET	C1P4; C2I1; C2I5; C3A1;
20	Atas dos conselhos de turma	Conselhos de Turma	Utilatas	C1P1 a C1P3; C2I1; C2I4; C2I6; C3A1; C3A3; C4R1 a C4R4
21	Plataforma EscolaPro.Org	AET	Site do Agrupamento	C2I1; C2I5; C3A1
22	Questionários de expectativas/satisfação*	Equipa EQAVET; Equipa de autoavaliação	Página web EQAVET	C1P7; C1P8; C1P10; C3A2
23	Relatório do Operador EQAVET	Equipa EQAVET	Página web EQAVET	C2I1; C2I5; C2I6; C6I5; C6I6; C3A4; C3A5; C4R1 a C1R4
24	Plano de Melhoria EQAVET	Equipa EQAVET	Página web EQAVET	C1P9; C2I5; C6I6; C3A4; C3A5; C4R2; C4R3; C4R4

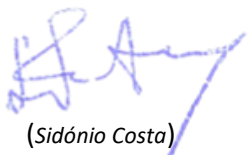
## Observações

[\* - ações previstas e devidamente planeadas, mas que não puderam ser realizadas, parcialmente ou na sua totalidade, devido aos planos de contingência acionados e posterior declaração do estado de emergência, motivados pela pandemia do COVID-19. ]

---

---

## Os Relatores



(Sidónio Costa)

Diretor do Agrupamento de Escolas de Tábua



(Sandra Bompastor)

Coordenadora da Equipa EQAVET

Tábua, 30 de março de 2020